

Carnet de passages





« Deux mains qui se cherchent, c'est assez pour le toit de demain. »

André Breton

HOTEL D'ALLINGES - CHAMBÉRY



l'Hôtel d'Allinges



Préface

Historique

Si son histoire fut marquée par trois incendies qui ont bouleversé sa physionomie, à la suite de cette rénovation, l'Hôtel particulier d'Allinges a repris sa place parmi les fleurons de Chambéry.

Avec sa cour intérieure, ses dépendances et son foisonnement de détails, arpenter ses artères, c'est replonger loin en arrière. De ses origines Renaissance jusqu'aux orientations contemporaines, il porte en lui la trace des évolutions et des siècles traversés.

À l'intérieur, on retrouve ce que le XVI^e siècle proposait de plus expressif ; ce rez-de-chaussée de pierre, un escalier en vis ou dans les voûtes en croisées d'ogives, typiques du gothique tardif. En enjambant deux cents ans et les façades du XVIII^e siècle, l'on décèle des poutres moulurées à peine plus récentes : le XIX^e siècle se reflète aussi dans ses cheminées en marbre et ses ferronneries.

Puisque ses attraits sont pour le moins remarquables, l'Hôtel d'Allinges n'a jamais manqué d'arguments pour convier d'illustres hôtes à sa table. L'infant Dom Philippe y séjourna quelque temps durant l'occupation espagnole, avant que la princesse Marie-Joséphine de Savoie ou encore le général révolutionnaire Montesquiou n'investissent les lieux.

Après y avoir accueilli des têtes couronnées, des protecteurs du travail de la terre, des hauts fonctionnaires et des inspecteurs académiques, l'Hôtel d'Allinges retrouve désormais sa destination initiale : celle d'une résidence de prestige conjuguant confort et beauté architecturale.



Préface

Comme une chrysalide qui attendait d'être découverte, l'Hôtel d'Allinges garde en mémoire la dualité de sa métamorphose : une fenêtre à la fois close, à la fois ouverte.



L'environnement et ses façades

À quelques encablures de la cathédrale Saint-François-de-Sales, blotti au pied du château des Ducs, l'Hôtel d'Allinges se distingue par sa situation mais aussi par ses dimensions. Ses façades ocre en pierres de taille festonnées ont donné le ton, en teintant la vieille ville de Chambéry, en illuminant un quartier où le patrimoine vibre au gré de la vie étudiante et des promenades en famille.

Ici, l'on ressent l'effervescence des commerces de proximité - l'Hôtel lui-même est d'ailleurs traversé d'échoppes en son rez-de-chaussée. Surmonté d'un toit en ardoise typique de la région, avec son petit passage voûté menant à la cour intérieure, tout participe à cet esprit savoyard, à ce qu'il offre de meilleur.

État initial **01**







Un chamboulement de perspectives, à la croisée des univers, des époques et des ogives.

L'entresol a cela d'incongru :
ni point de départ, ni destination,
il est un repère qui permet
d'apprécier la distance parcourue.





Une vision qui zigzague, l'autre qui file droit,

Une vision qui zigzague, l'autre qui file droit,

Une vision qui zigzague, l'autre qui file droit,

À la jonction de deux péninsules,

À la jonction de deux péninsules,

À la jonction de deux péninsules,

Chacune encapsulée dans sa bulle,

Chacune encapsulée dans sa bulle,

Chacune encapsulée dans sa bulle,

Mais vibrant sous un même toit.

Mais vibrant sous un même toit.

Mais vibrant sous un même toit.



Une pièce totalement vidée est comme un carnet...

...qui attend d'être griffonné.



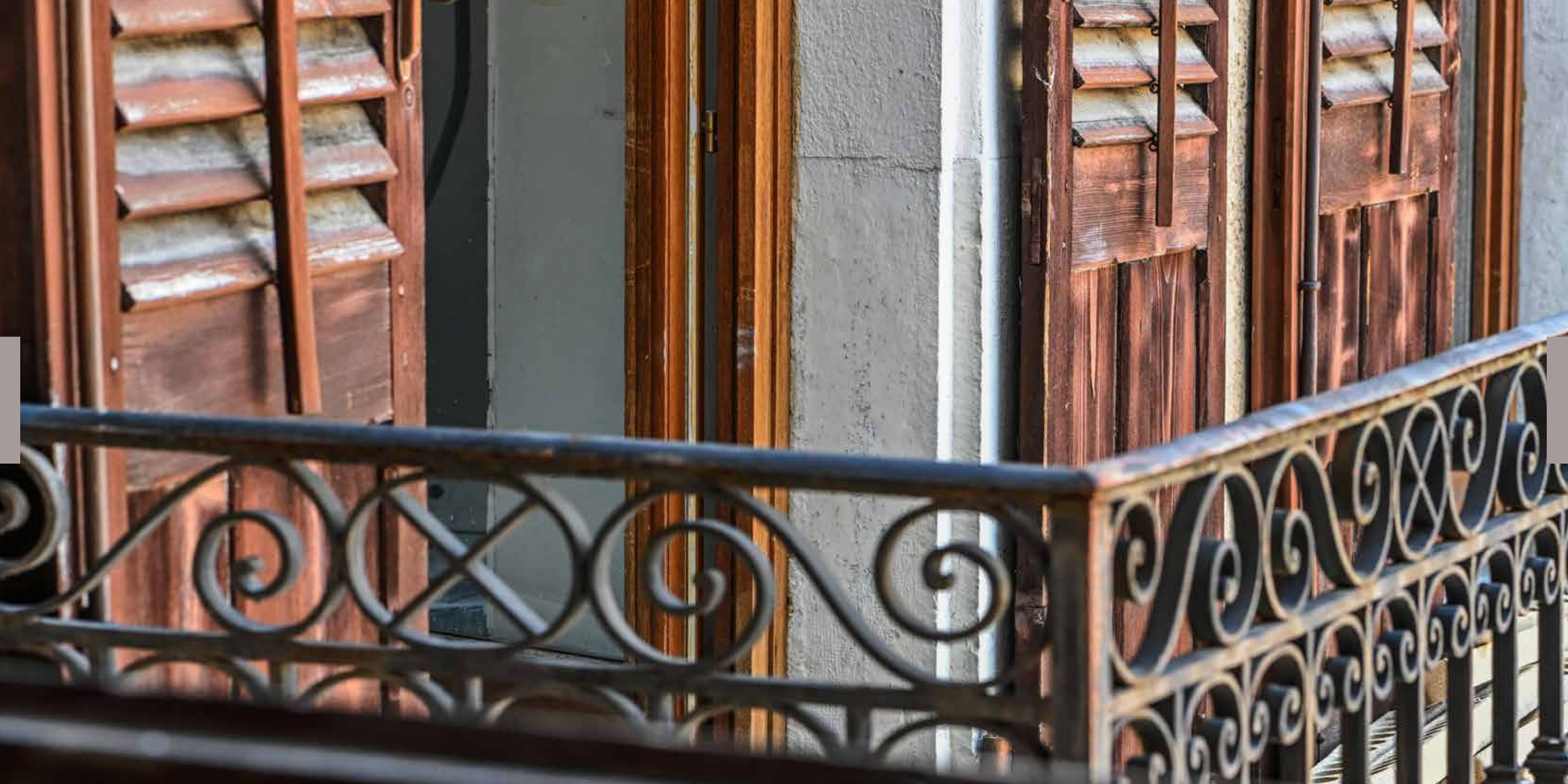






« L'œuvre vit du regard qu'on lui porte. Elle ne se limite ni à ce qu'elle est, ni à celui qui l'a produite, elle est faite aussi de celui qui la regarde. »

Pierre Soulages



Suivi de chantier

Avec ses plans minutieux, la rénovation se devait de mêler la beauté ancestrale de l'endroit et les exigences contemporaines en matière d'habitat.

Réhabilité par les architectes des bâtiments de France, l'Hôtel d'Allinges abrite désormais de généreux espaces intérieurs répartis sur trois étages, de vastes pièces garnies de parquets en Point de Hongrie.

En regagnant sa superbe, l'Hôtel d'Allinges s'est doté de toute une gamme d'aménagements de haute volée : ascenseur dernier cri, accès sécurisé, carrelage grand format, cuisines équipées et vastes baies vitrées.

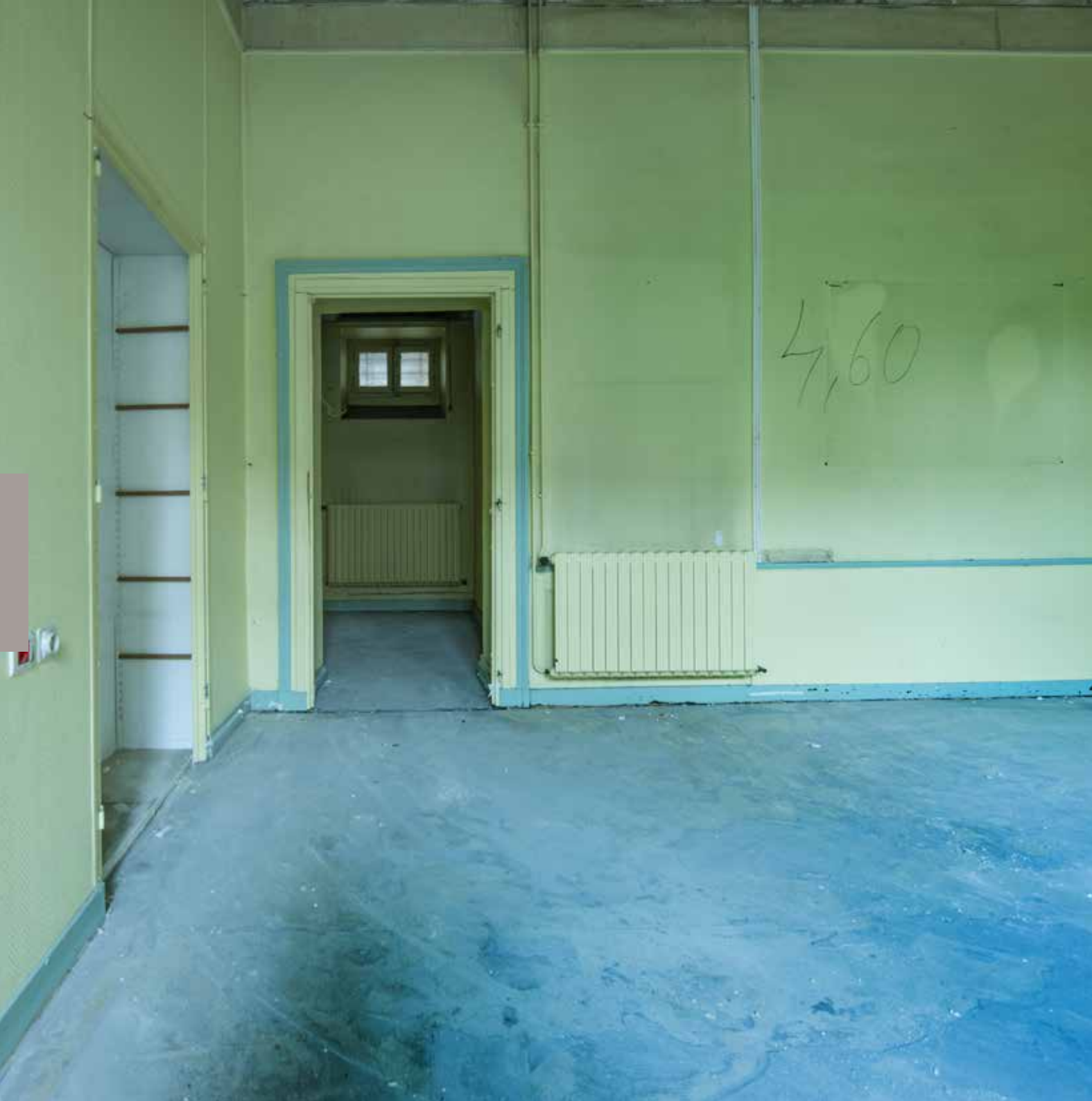
Les ⁰² travaux



Dans une pièce où rien ne bouge,
Il se détache une perspective, un parallélisme.



Qui se risquerait à franchir les lignes rouges,
Hormis une lumière débordant de son prisme ?



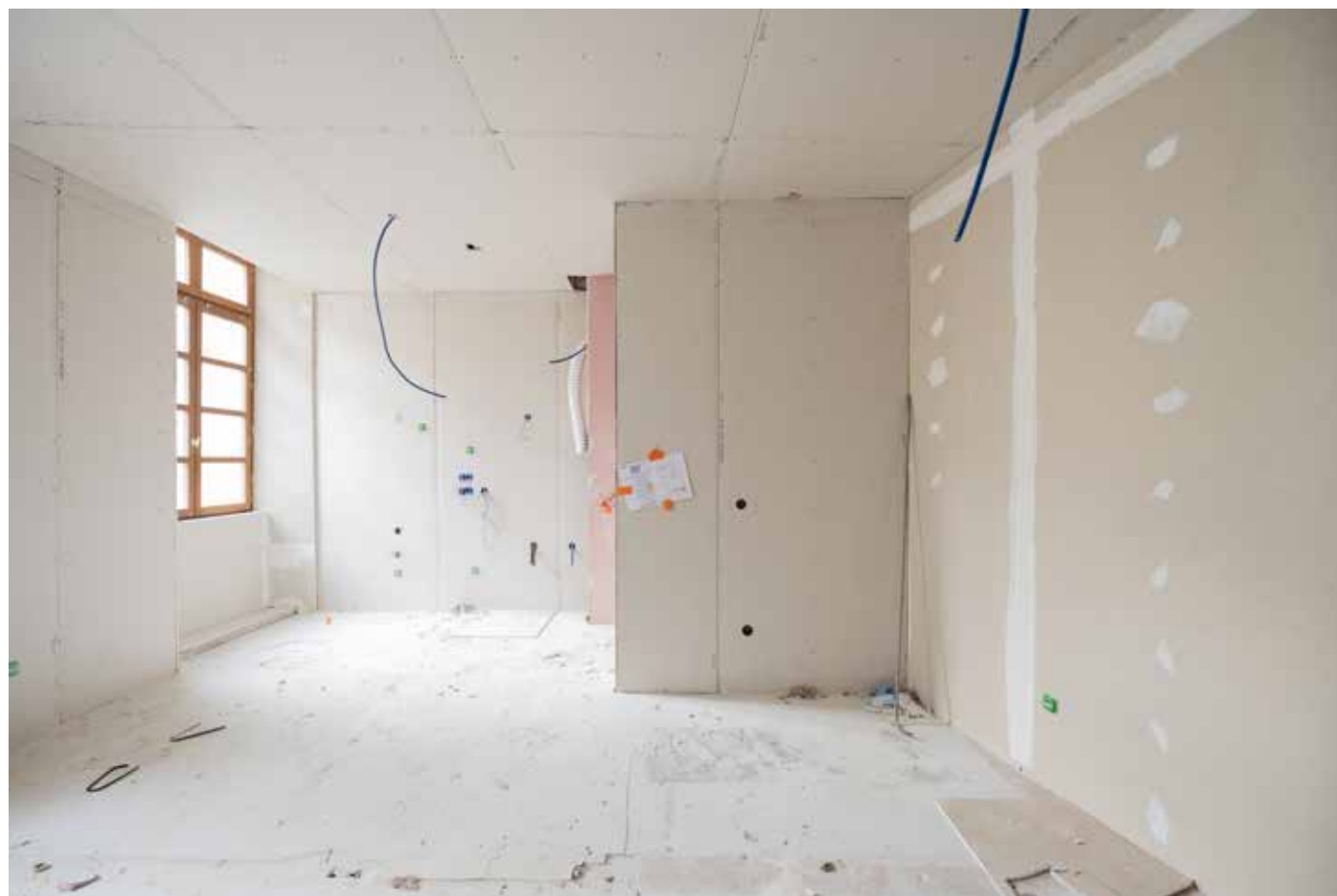
Face aux chiffres et aux méthodes,
L'on devine des nuages, un océan placide.
Même si le sol semble livide,
Le bleu est une couleur chaude.



Dépouillés de leurs fioritures, voilà que se distinguent des espaces exsangues, qui révèlent la profondeur de leur nature.



Murs abîmés, qu'importent les motifs et les franges: tout repart à vif, tout repart d'une page blanche.



Qu'importe le circuit où la main passe,
Il faut avant tout qu'elle soit subtile.

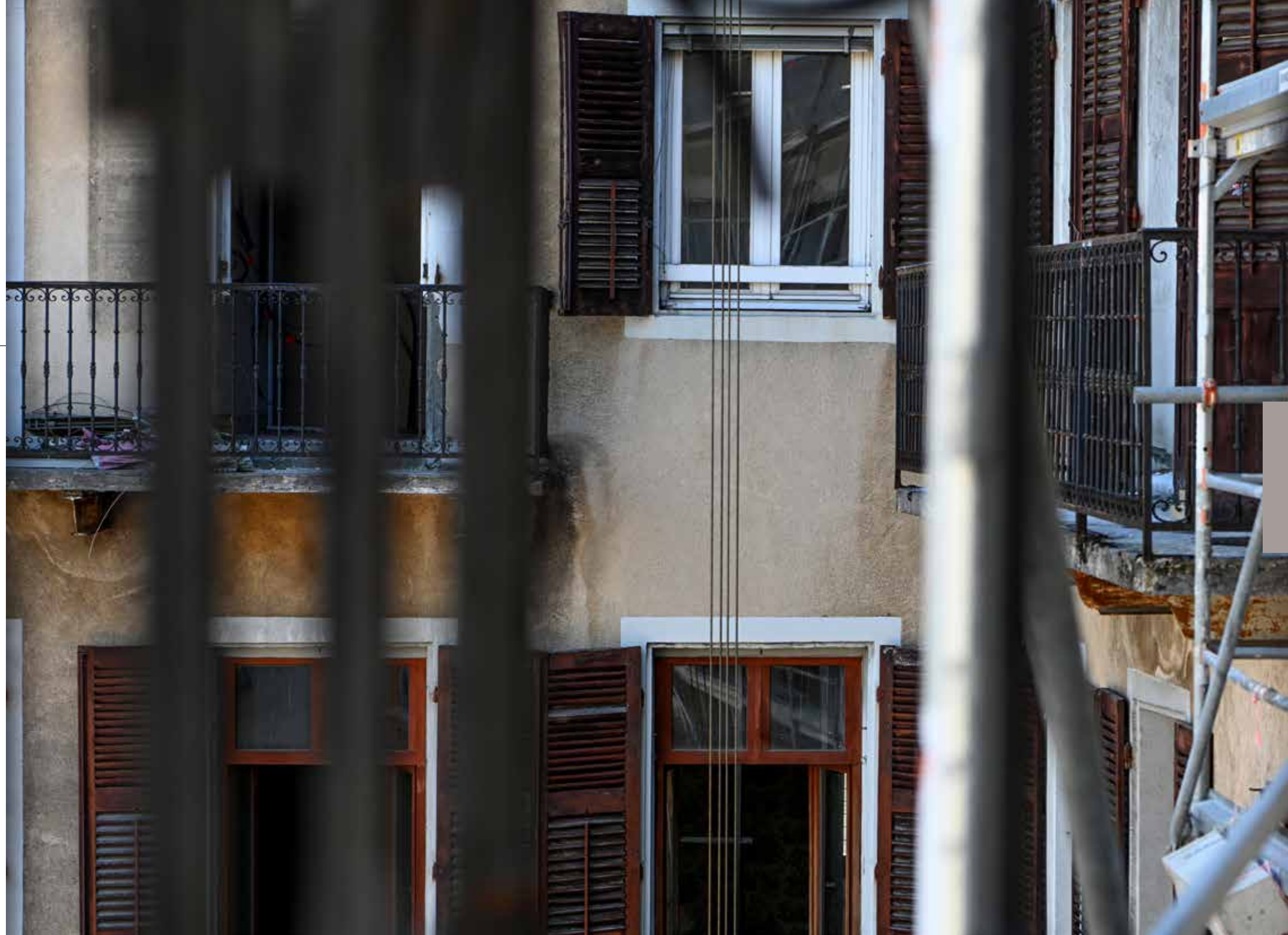
Si jamais elle perd le fil,
Elle se retrouve vite à la masse!

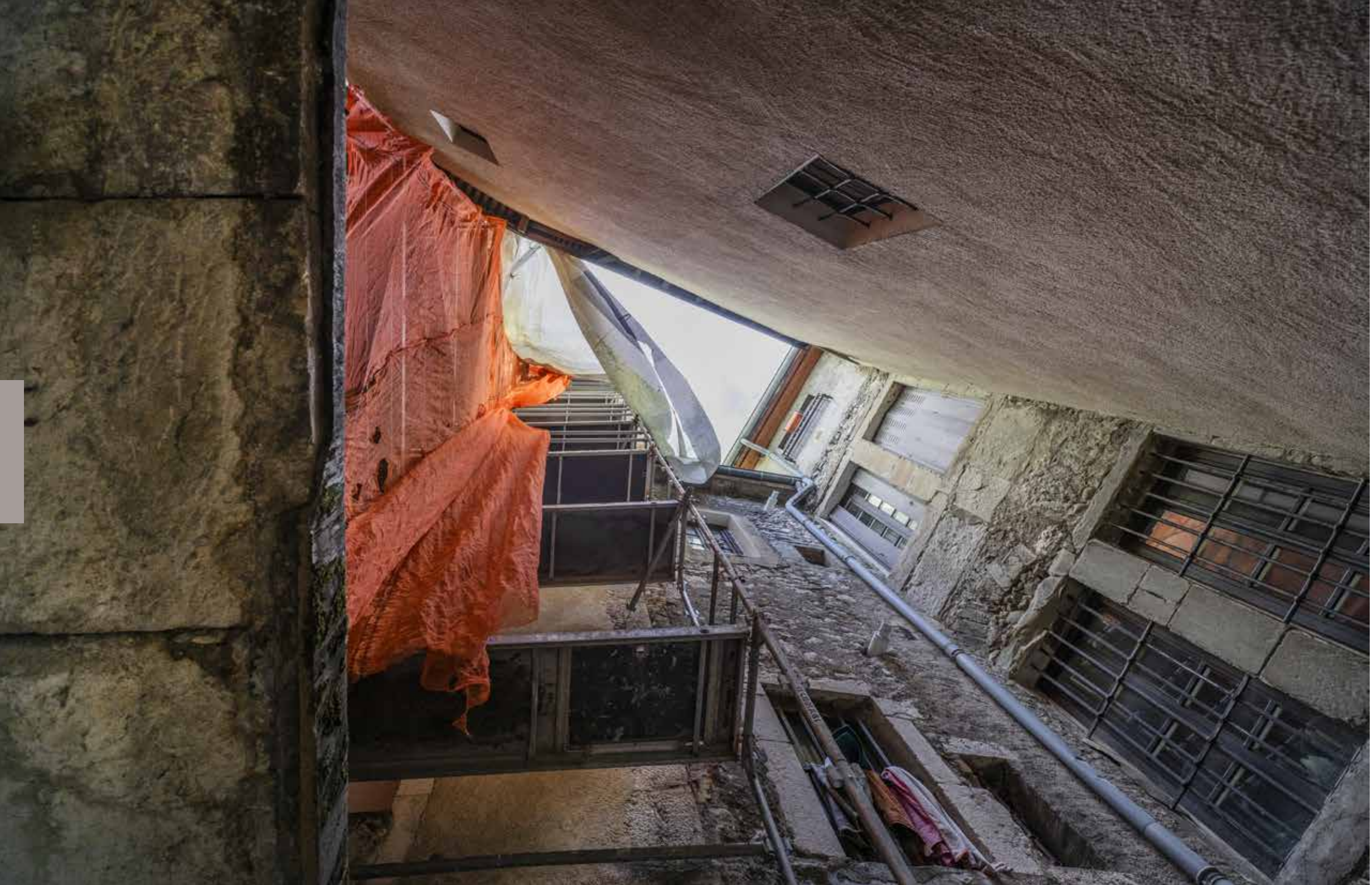


Pour entrevoir le prochain scénario,
Quand on enlève les vernis obsolètes,
Il ne demeure qu'une ébauche,
Attendant sa nouvelle peau.



Ballet de vis-à-vis et de va-et-vient,
Dans la verticalité de l'urbanisme.
Il est parfois tant de mimétisme,
Qu'on se sent si proche et si loin.







Ne fais pas grise mine, bientôt viendra ton tour,
Où toi aussi tu changeras d'apparence.

Cette façade voisine que tu lorgnes tous les jours,
Elle aussi, dut prendre son mal en patience.



Un voile mordoré qui couvre la jouvence,
Un changement tout en transparence,
Les angles, les lignes, les face-à-face,
Et le reflet des vasistas.





Au royaume des tubulures,
Même à l'envers, les câbles sont rois,



Enfouis sous les murs,
Ils donneront la lumière à l'endroit.





Livraison

Les échafaudages dissimulant le chantier se sont évaporés. Dans la confiance, l'ouvrage s'est transformé. Les grillages s'effacent, le tumulte cesse, un murmure émane, il devient liesse. Les façades se préparent à accueillir de prochaines décennies d'histoires;

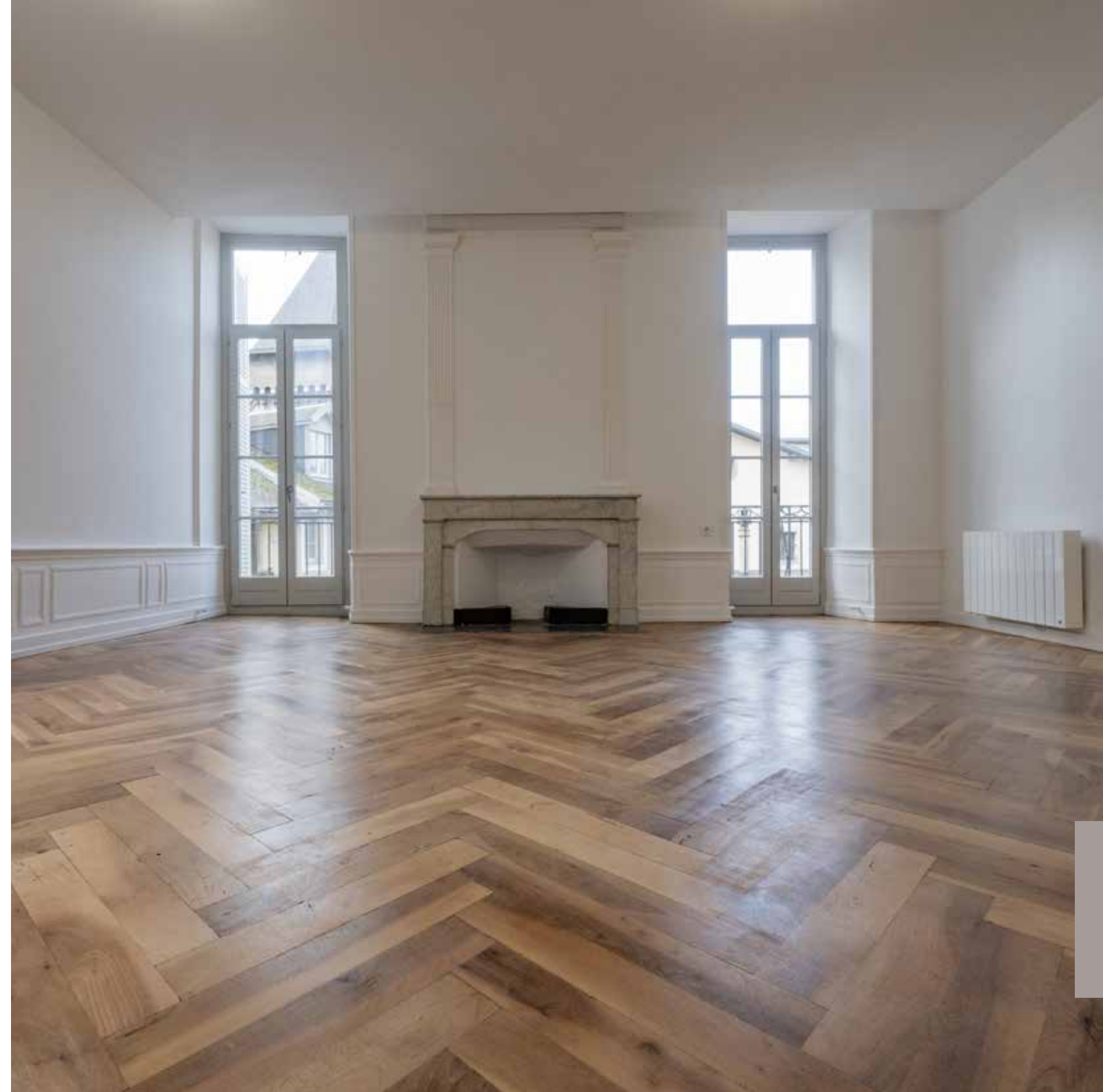
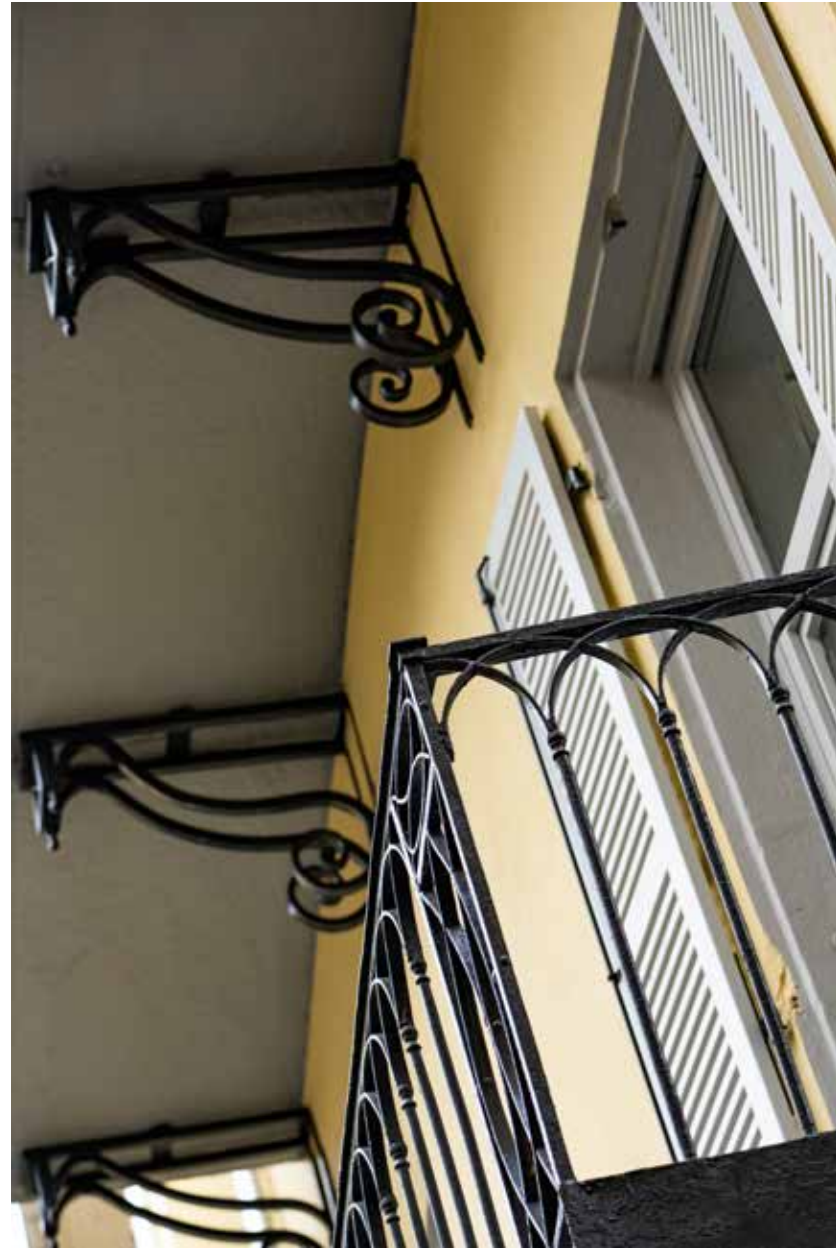
celles que l'on chuchote au coin d'une cheminée. Il n'est de plus délicieux instants que ceux des découvertes inédites. Il est livré, prêt à révéler ses anciennes armoiries, à délivrer ses nouveaux secrets.

Le voilà, l'Hôtel d'Allinges qui flamboie, que l'on retrouve enfin.

03

État final

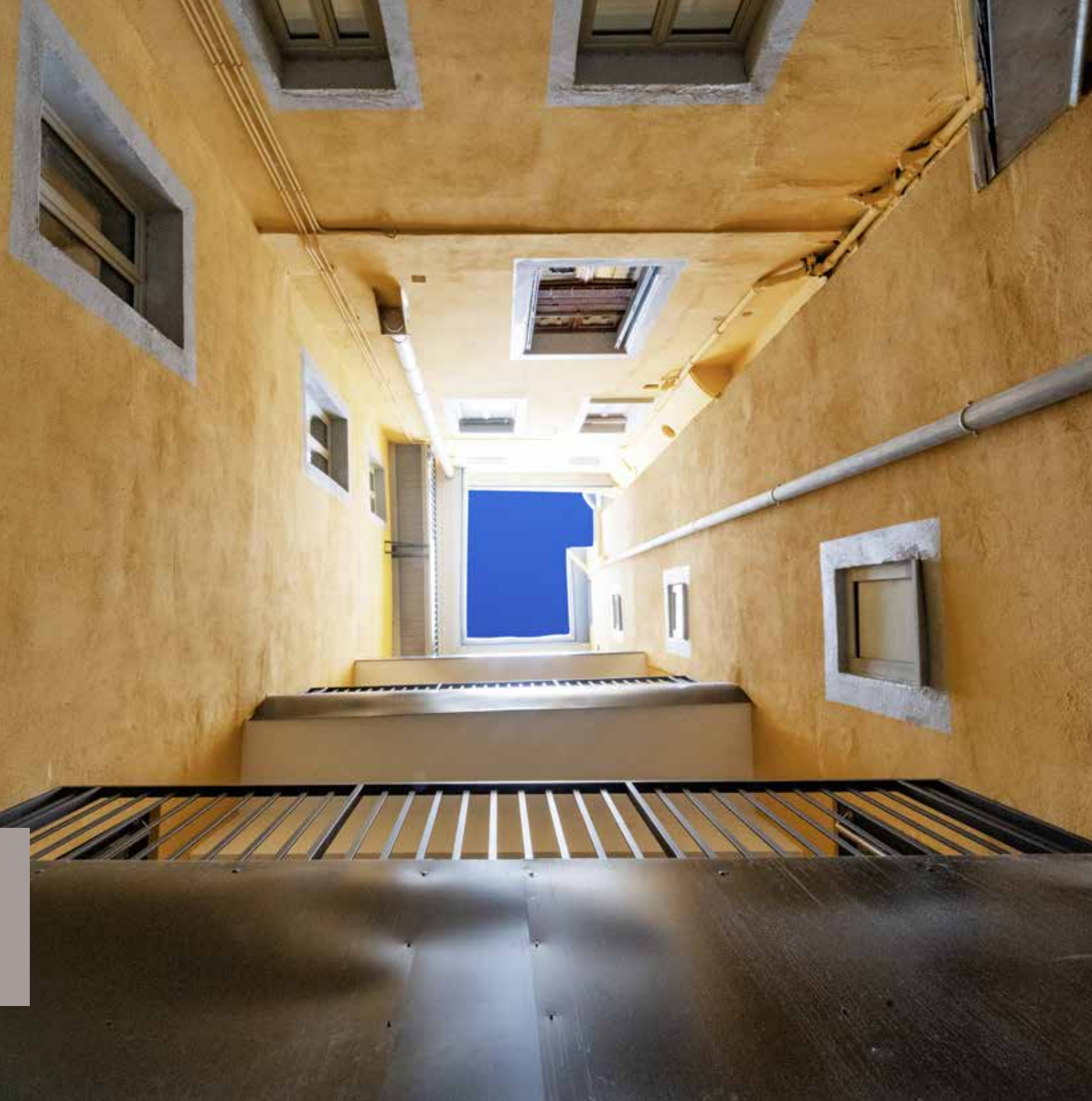












Aucune ligne ne louvoie. Elles se dressent ainsi pour mieux pointer vers ce qui souvent, s'oublie. Invisibles structures qui caressent l'œil aguerri. Ce sont elles qui protègent, qui tranchent, qui rassurent; rigoureuses et sûres, elles visent sans zigzag le polygone bleu azur.

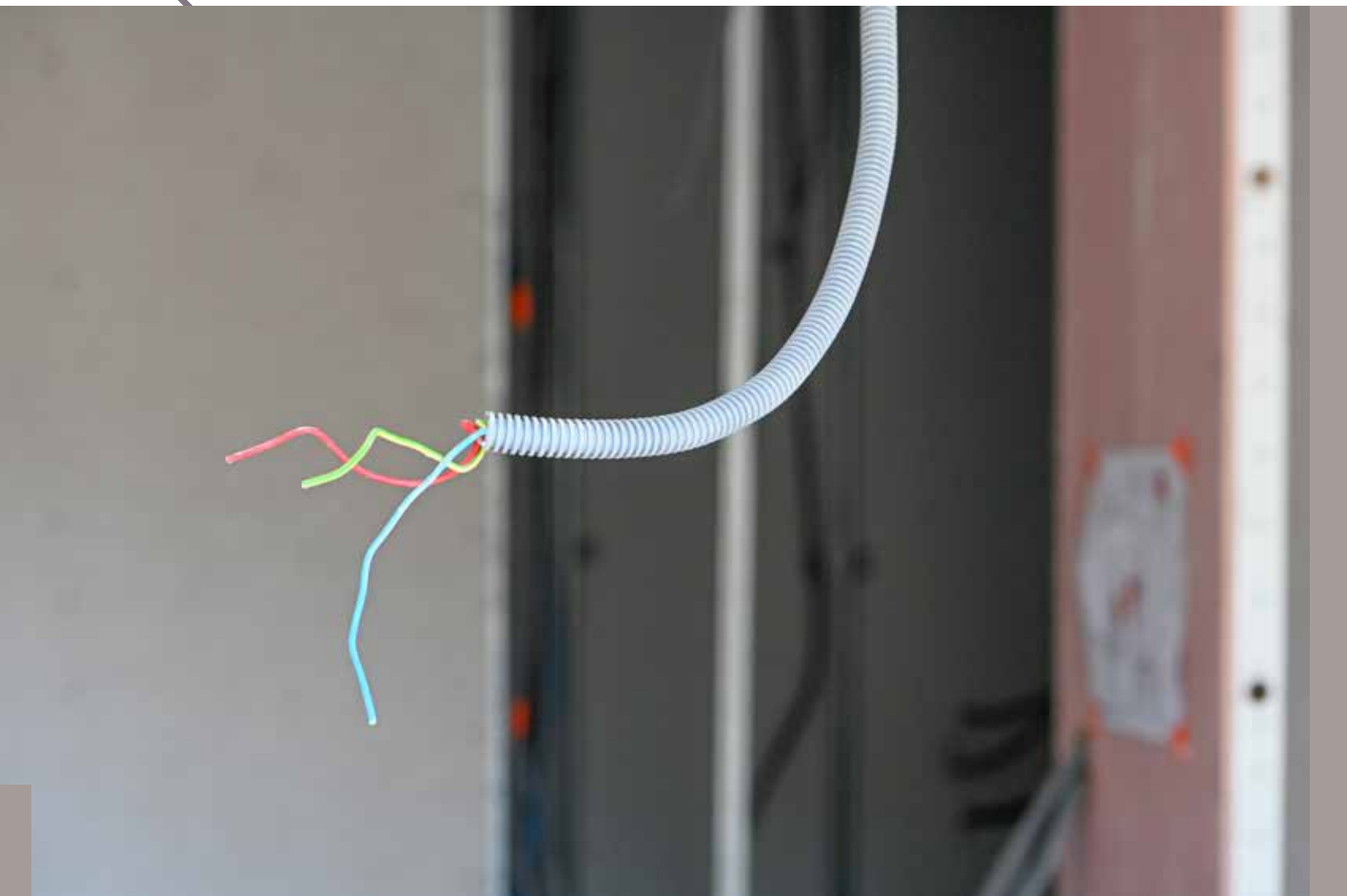




Une douce lueur
se déverse sur
les pavés comme
un linge.

Délicate,
elle éclaire et se
fraye un chemin;
les arches guident
les passagers
qui se fraient
une trajectoire
vers cette
lumière,
messagère
de l'espoir.





Remerciements

Aux ASL **ALLINGES** et **PEZEUX**, maître d'ouvrage, ses présidents, ses adhérents, et son assistant juridique, le cabinet **ARCHIMÈDE AVOCATS** à Lyon (69).

- À l'ensemble de l'équipe de maîtrise d'œuvre :
- Le cabinet **ARCANE** Architecture, à Grenoble (38):
Monsieur Malik BEN AOUN (Responsable Pôle Travaux et Pôle Economie, associé),
Madame Sandra BARUE (Assistante de direction),
Madame Coralie POIRIE en charge de la maîtrise d'œuvre d'exécution.
- Le bureau de contrôle technique de construction **BTP Consultant**, à Annecy (74),
Monsieur Rémi BUGAUD.
- Le coordonnateur Sécurité Protection Santé, la société **M TECH**, à Lyon (69),
Monsieur Gilles MASOERO.
- Le Bureau d'études fluides et thermique, la société **CENA** Ingénierie à Chambéry (73),
Madame Sandrine GALLICE.
- À notre entreprise générale et à l'ensemble de ses sous-traitants :
- La société **EFY CONCEPT** à Sainte-Foy-Lès-Lyon (69), **Monsieur Férat YASA**, et à ses équipes
- À nos partenaires :
- La société **Promoval Partenaires**,
Monsieur MORAND
- Conception graphique et direction artistique: **Thomas Perrin, Code graphique**
- Photographies: **Héloïse Peyre**
- Écriture: **Maison Trafalgar**

Pierre-Jean Perrin
Président

Cyril Goyard
Directeur des Opérations



l'Hôtel d'Allinges



42 avenue Jean Jaurès, 69007 LYON
R.C.S. 851 405 084

kartel-group.com



